



HANDLEIDING

VOGUE LCD-SCHERM

E-BIKE & E-BAKFIETS

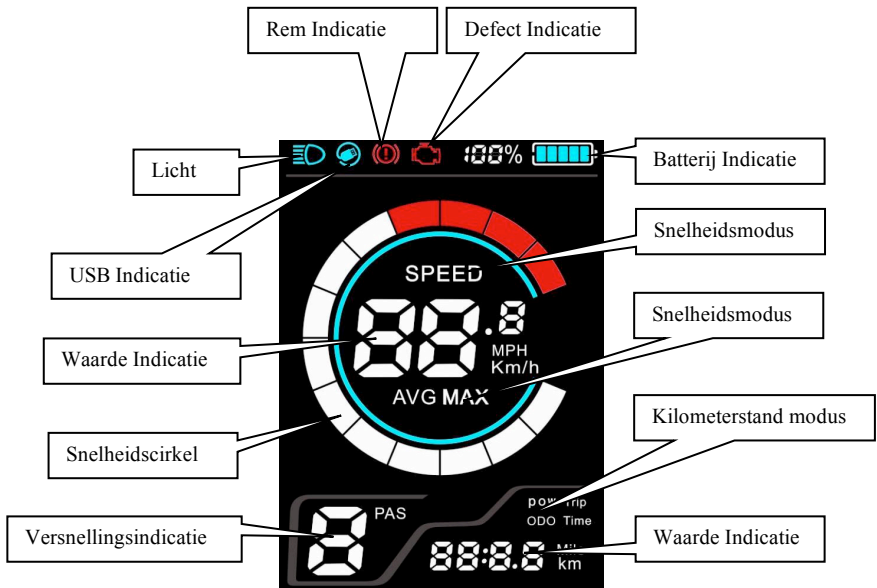
PREMIUM, SOLUTION, COMFORT, ELITE 3/7,

BASIC 3/7, TROY, SUPERIOR



1. VOGUE LCD scherm Instructie

Volledig LCD scherm



- Snelheidsmodus:** Gemiddelde snelheid (AVG), maximale snelheid (MAX), real-time snelheid (RT SNELHEID)
- Snelheidsweergave:** Weergave snelheidswaarde, Kilometers per uur of Miles per uur
- Batterij Indicatie:** Zorgt voor een stabiele batterijherinnering via optimalisatie-algoritme, stroom wordt niet beïnvloed door motorstart-stop fluctuaties, als het systeem batterijcommunicatie ondersteunt, kan het een nauwkeurig percentage vermogen weergeven.
- Koplamp Indicatie:** Weergave  koplampen zijn ingeschakeld
- Rem Indicatie:** Weergave  remkracht is uitgeschakeld
- Versnellingsindicatie/ ondersteuningstand:** Geeft de huidige bekrachtigde versnellingen 0-9 weer waarbij 0 neutraal is en geen vermogen heeft en 1-9 overeenkomt met bekrachtigde versnellingen. Toon P in de loophulpmodus.
- Defect indicatie:** Weergave  wanneer een fout wordt gedetecteerd.
- Kilometerstand modus:** Verdeeld in enkele kilometers "TRIP", geaccumuleerde kilometers "ODO", rijtijd "TIJD".
- Kilometerstand display:** Geeft kilometerstand- of tijdsinformatie weer volgens de ingestelde modus.
- USB display:** De interface wordt weergegeven  wanneer de USB-oplaadfunctie is ingeschakeld.



2. Functiebeschrijving

Knopbeschrijving als volgt:

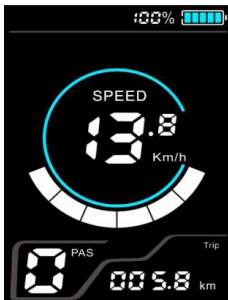


2.1 Inschakelen/ uitschakelen

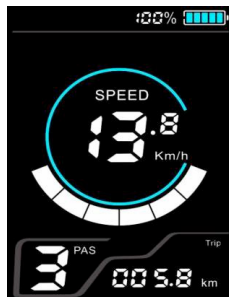
Druk lang (1 seconde) op de Power-knop wanneer het display is uitgeschakeld. Het display wordt volledig weergegeven en begint te werken, de stroom van de controller is ingeschakeld; Druk lang (1 seconde) op de Power-knop wanneer het display is ingeschakeld, display wordt uitgeschakeld, de stroom van de controller wordt uitgeschakeld. Als de fiets 5 minuten stilstaat zonder te bedienen, schakelt de meter automatisch de stroom uit.

2.2 PAS-uitrusting kiezen

Druk in de handmatige shift-modus kort op de Plus-knop of de Min-knop om de trap ondersteuning te veranderen, het niveau te wijzigen, de laagste stand is 1, de hoogste 9 (sterke ondersteuning), de standaardwaarde is 1 als de meter wordt ingeschakeld en 0 is de neutrale hulp.



0 Gear



3 Gear

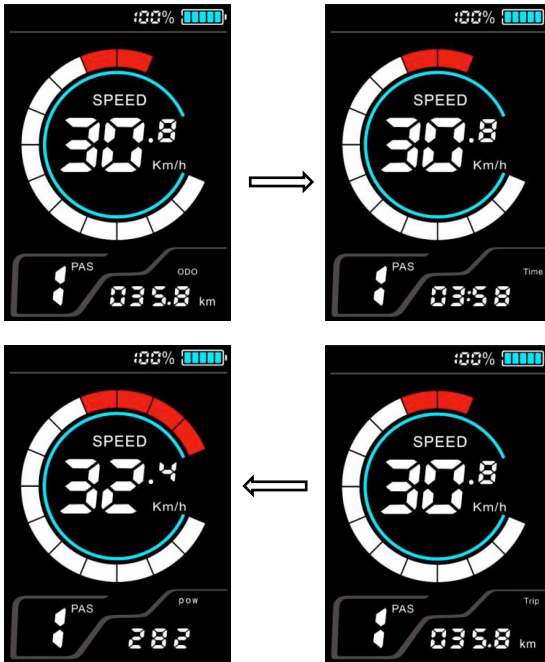


9 Gear



2.3 Kilometerstandschaelaar

Wanneer de stroom wordt ingeschakeld, drukt u kort op de Power-knop om de weergavemodus voor de kilometerstand te wijzigen. De volgende informatie wordt cyclisch weergegeven: rijtijd (tijd) → geaccumuleerde kilometerstand (ODO) → stroominformatie (POW) → enkele kilometerstand (reis).

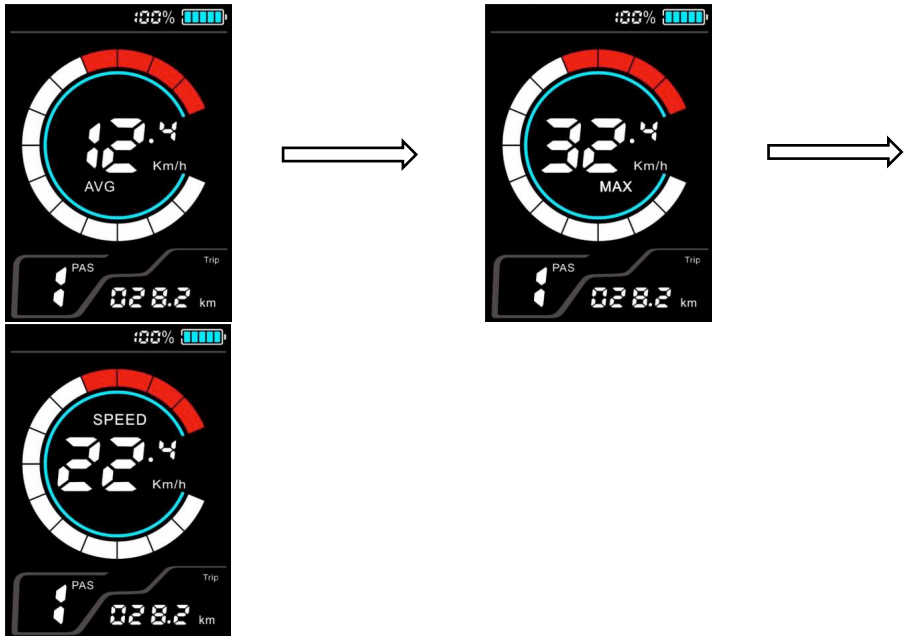


* Als er gedurende 5 seconden geen toets wordt ingedrukt, keert de meter automatisch terug naar de weergave van de enkele kilometerstand.



2.4 Snelheidsmodusshakelaar

Wanneer het apparaat wordt ingeschakeld, drukt u kort op de Modus-knop (M) om de snelheidsweergavemodus in te schakelen. De volgende informatie wordt cyclisch weergegeven: real-time snelheid (RT SPEED) → gemiddelde snelheid (AVG SPEED) → maximale snelheid (MAX SPEED).



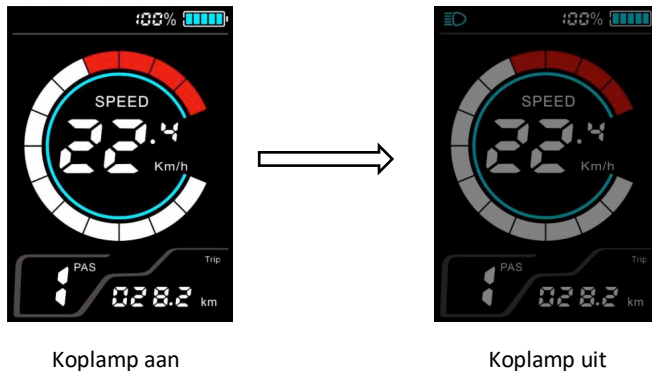
Gemiddelde snelheid (AVG) \implies Maximale snelheid (MAX) \implies Real-time snelheid

* Als er gedurende 5 seconden geen toets wordt ingedrukt, keert de meter automatisch terug naar de echte tijd snelheidsweergave.



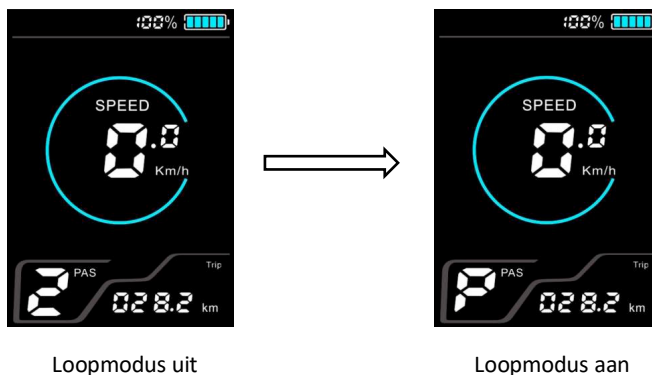
2.5 Koplamp/ achtergrondverlichting schakelaar

Houd de Plus-knop ingedrukt (1 seconde), de helderheid van de achtergrondverlichting van de meter neemt af en de lichten worden ingeschakeld (vereist controllerondersteuning). Houd de Plus-knop opnieuw ingedrukt (1 seconde), de achtergrondverlichting van het display keert terug naar de oorspronkelijke helderheid en de lichten worden tegelijkertijd uitgeschakeld.



2.6 Loopmodus (6 km loophulp)

Houd de Min-knop ingedrukt, de elektrische fiets gaat naar de boost-toestand, de snelheid geeft de real-time snelheid weer en de versnellingspositie geeft "P" weer. Laat de Min-knop los om de loopmodus te verlaten.

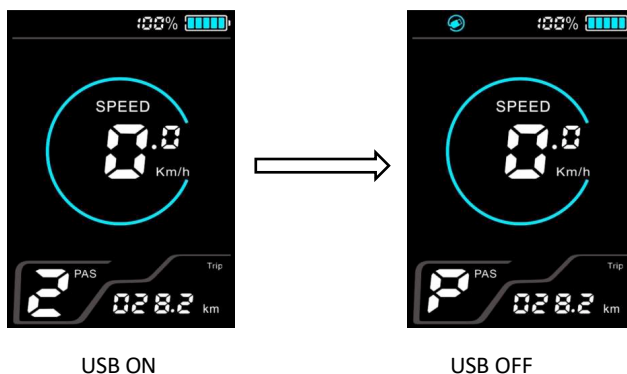


* Sommige controllers ondersteunen deze functie mogelijk niet



2.7 USB-functie

Druk lang op de modusknop (1 seconde), de USB-functie is ingeschakeld, de gebruiker kan de USB-functie gebruiken en houdt de modusknop langer dan 1 seconde ingedrukt, het display sluit de USB-functie en de laadparameter is DC5V 500mA



2.8 Gegevens wissen

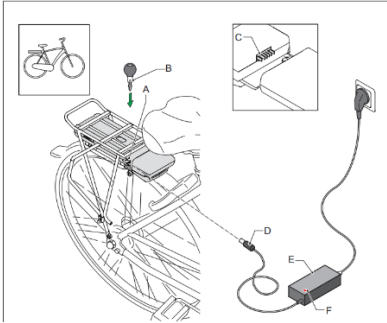
Houd de Plus-knop en de Min-knop tegelijkertijd gedurende 1 seconde ingedrukt om de tijdelijke gegevens te wissen. De gewiste gegevens omvatten de maximale snelheid (MAX SPEED), gemiddelde snelheid (AVG SPEED), enkele kilometerstand (TRIP) en rijtijd (TIME).

* De bovenstaande gegevens worden niet gewist wanneer het display wordt uitgeschakeld of de elektrische fiets wordt uitgeschakeld.



VOGUE Accu:

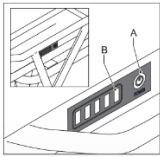
3. Lader voor batterij onder achter drager



Aan de zijde links onder van de accu bevindt zich de accuslot, voor u gaat rijden zorg ervoor dat de accu op slot zit en verwijder de sleutels. U kunt de accu opladen tijdens de accu vast in de e bike, of loskoppelen en thuis opladen.

Let op!

In de wintertijd zorg ervoor dat de accu in een kamertemperatuur licht en elke twee maanden checken of de accu moet opgeladen worden dat kunt u zien via de lampjes die zich aan de rechterzijde bevinden.



Laadadvies

- Laad het batterijpakket altijd op met de bij de fiets geleverde lader. Gebruik geen andere lader.
- Laad voor het eerste gebruik van de fiets het batterijpakket één keer helemaal op totdat het indicatielampje op de lader groen wordt.
- Nadat het batterijpakket volledig is opgeladen stopt het laden automatisch na 24 uur.
- Het batterijpakket hoeft niet helemaal leeg te zijn voor het opladen. Het batterijpakket blijft in goede conditie, wanneer u de fiets na ieder gebruik (ongeacht de afstand) weer oplaadt.
- Een batterijpakket dat leeg is en niet wordt opgeladen, kan defect raken.
- De garantie vervalt als diepteontlading geconstateerd wordt.
- Het batterijpakket laadt niet onder circa 0°C en boven circa 45°C.
- In geval van langdurige stalling:
 - Laad het batterijpakket volledig op en koppel het batterijpakket los van de lader.
 - Laad het batterijpakket minimaal één keer per twee maanden op. U kunt er ook voor kiezen om het batterijpakket aan de lader aangesloten te laten. U dient dan wel de lader minimaal één keer per twee maanden te ontkoppelen en opnieuw aan te sluiten aan het batterijpakket.



8. Gewenste bandenspanning

De bandenspanning is van invloed op de actieradius en het comfort van uw E-bike. Het is aan te raden uw banden altijd hard op te pompen.

Heb je nog vragen of extra uitleg nodig inzake je nieuwe E-Bike of E-bakfiets, ga dan naar je verkopende Vogue dealer. Ze helpen je graag verder.

Team Vogue Bike, wenst u veel fiets plezier!

